

Štátna ochrana prírody Slovenskej republiky v Banskej Bystrici
Správa CHKO Ponitrie



Program starostlivosti
o prírodnú pamiatku Nitriansky dolomitový lom
na obdobie rokov 2026 - 2035

Nitra 2025



Obsah

1. ZÁKLADNÉ ÚDAJE	3
1.1 Názov a kategória chráneného územia.....	3
1.2 Prekrýv s inými chránenými územiami a územiami medzinárodného významu.....	3
1.3 Kategória chráneného územia podľa medzinárodných štandardov	3
1.4 Vymedzenie chráneného územia a jeho ochranného pásma (dotknuté územnosprávne jednotky – kraj, okres, obec, katastrálne územie, dotknuté lesné celky)	4
1.5 Výmera chráneného územia a jeho ochranného pásma	6
2. PREDMET OCHRANY	6
2.1 Vymedzenie predmetu ochrany	6
2.2 Hodnotenie stavu predmetu ochrany.....	9
2.3 Faktory ovplyvňujúce stav predmetu ochrany	11
3. CIELE OCHRANY A OPATRENIA NA ICH DOSIAHNUTIE	11
3.1 Stanovenie cieľov ochrany.....	11
3.2 Zásady a regulatívy hospodárskeho, rekreačného a iného využívania územia.....	11
3.3 Opatrenia na dosiahnutie cieľov ochrany, harmonogram a merateľné indikátory ich plnenia, subjekt zodpovedný za ich plnenie.....	12
4. FINANCOVANIE A VYHODNOCOVANIE OPATRENÍ.....	16
4.1 Odhad finančných prostriedkov potrebných na vykonanie opatrení a zdroje financovania	16
4.2 Spôsob vyhodnocovania programu starostlivosti	17
5. POUŽITÉ PODKLADY A ZDROJE INFORMÁCIÍ	18
6. PRÍLOHY	19
6.1 Mapa chráneného územia	
6.3 Mapa predmetov ochrany	
6.4 Mapa vlastnícko-užívateľských vzťahov	
6.6 Mapa navrhovaných opatrení starostlivosti	
6.9 Mapa častí PP navrhovaných na vyňatie z CHÚ	
7. Fotodokumentácia.....	20

1. ZÁKLADNÉ ÚDAJE

1.1 Názov a kategória chráneného územia

Program starostlivosti je vypracovaný pre **prírodnú pamiatku Nitriansky dolomitový lom** (ďalej aj „PP“ alebo „PP Nitriansky dolomitový lom“).

Chránené územie bolo vyhlásené **nariadením Okresného národného výboru v Nitre č. 1/1982**, zo dňa 28.4.1982 podľa v tom čase platného zákona SNR č. 1/1955 Zb. o štátnej ochrane prírody a to v kategórii chránená prírodná pamiatka pod názvom „Triasový dolomitový útvar (Nitriansky dolomitový lom)“. V zmysle § 68 ods. 8 zákona NR SR č. 287/1994 Z.z. o ochrane prírody a krajiny bol od 1.1.1995 ustanovený za prírodnú pamiatku pod názvom Nitriansky dolomitový lom (príloha č. 22, položka 117 k vyhláške MŽP SR č. 293/1996 Z.z., ktorou sa uverejňuje zoznam chránených areálov a prírodných pamiatok a vyhlasujú sa národné prírodné pamiatky v Slovenskej republike). V tom čase platil na území PP 5. stupeň ochrany. Všeobecne záväznou vyhláškou Krajského úradu životného prostredia Nitra č.1/2004 z 10.5.2004, ktorou sa určuje stupeň ochrany niektorých chránených areálov, prírodných rezervácií, národných prírodných rezervácií a prírodných pamiatok bol pre PP určený 4. stupeň ochrany (§ 1 ods. 2, príloha č. 2 k vyhláške – Zoznam prírodných rezervácií, národných prírodných rezervácií a prírodných pamiatok, kde platí štvrtý stupeň ochrany, časť C – Prírodné pamiatky, položka 10 – Nitriansky dolomitový lom). V štátnom zozname osobitne chránených častí prírody je PP Nitriansky dolomitový lom vedený pod evidenčným číslom 174. Predmet ochrany chráneného územia zadefinovaný pri jeho vyhlasovaní zostal nezmenený – chránené územie bolo vyhlásené z dôvodu ochrany „*vhodného objektu pre štúdium geologickej stavby Tribečského pohoria, významný estetický prvok a zaujímavý prvok životného prostredia mesta*“ (citácia z nariadenia ONV v Nitre č. 1/1982). V prípade, že dôjde k prevyhlaseniu chráneného územia bude potrebné zvážiť predefinovanie predmetu ochrany.

Ochranné pásmo PP nebolo osobitne nevymedzené ale vyplýva priamo z ustanovenia § 17 ods. 8 zákona č. 543/2002 Z.z. o ochrane prírody a krajiny v platnom znení (ďalej len „zákon o ochrane prírody a krajiny“) a tvorí ho územie do vzdialenosti 60 m smerom von od hranice chráneného územia. Vymedzenie PP a jej ochranného pásma je znázornené v prílohe č. 6.1.

1.2. Prekryv s inými chránenými územiaми a územiaми medzinárodného významu

PP Nitriansky dolomitový lom sa neprekrýva so žiadnym iným chráneným územím národného významu, ani územiaми zaradenými do sústavy Natura 2000 a nie je ani súčasťou územia medzinárodného významu.

1.3. Kategória chráneného územia podľa medzinárodných štandardov

Predmetnému územiu bola podľa hodnotenia pomocou metodiky IUCN (2013) pridelená **kategória III prírodná pamiatka**.

1.4. Vymedzenie chráneného územia a jeho ochranného pásma (dotknuté územnosprávne jednotky – kraj, okres, obec, katastrálne územie, dotknuté lesné celky)

Tabuľka č. 1 Prehľad dotknutých územných jednotiek

Kód kraja	Názov kraja	Kód okresu	Názov okresu	Kód obce	Názov obce	Kód k. ú.	Názov k. ú.	Výmera (ha)
6	Nitriansky	403	Nitra	500011	Nitra	839914	Nitra	1,2599

Chránené územie leží na parcelách v KN reg. C č. 2291/1, 2291/2, 2291/3 v k.ú. Nitra v zastavanom území mesta Nitra.

Vlastníkom parcely KN C č. 2291/1 v k.ú. Nitra je podľa LV č. 3681 Mesto Nitra, Štefánikova trieda 60, Nitra, IČO: 308307. Parcela je vedená v evidencii KN ako ostatná plocha, spôsob využívania ako pozemok, na ktorom je okrasná záhrada, uličná a sídlisková zeleň, park a iná funkčná zeleň a lesný pozemok na rekreačné a poľovnícke účely. Výmera parcely je 11 819 m².

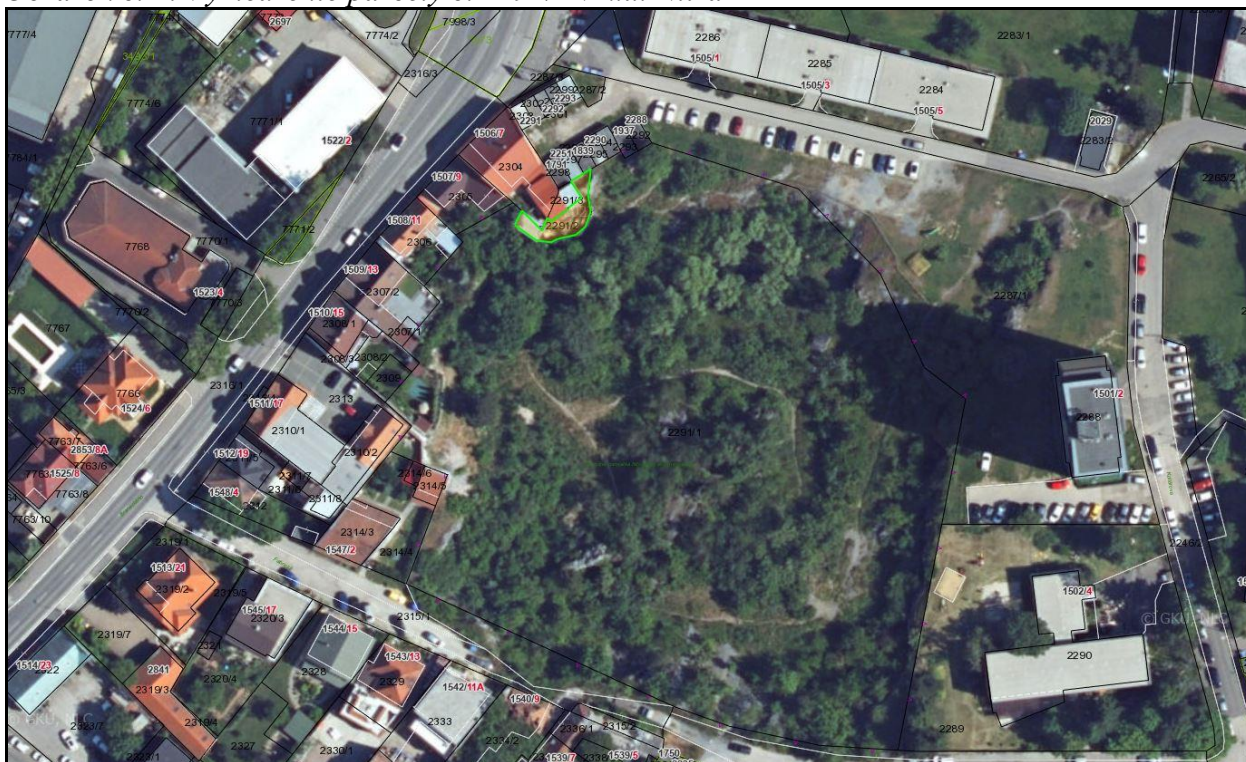
Obrázok č. 1: Vymedzenie parcely č. 2291/1 v k.ú. Nitra



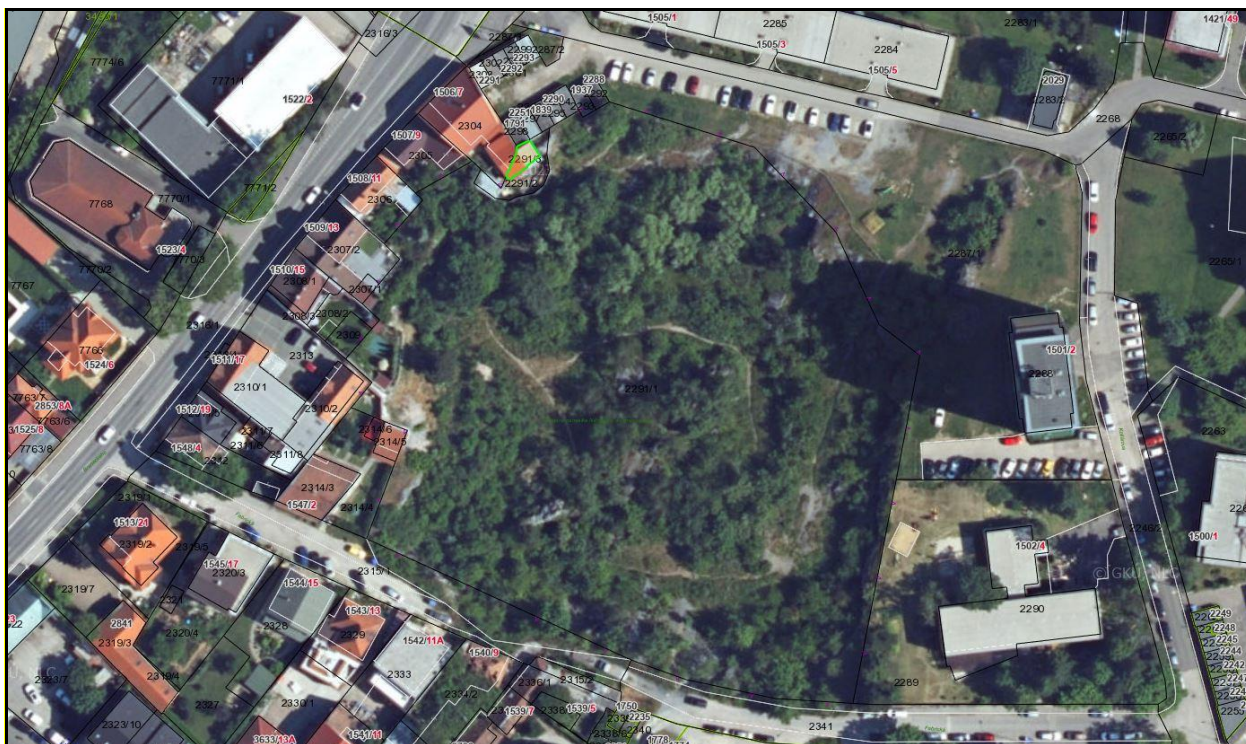
Vlastníkom parcely KN V č. 2291/2 a 2291/3 v k.ú. Nitra je podľa LV č. 1709 a LV č. 6753 Ing. Štefan Košovan, PhD. Braneckého 1506/7, Nitra a Mgr. Peter Košovan, Štefánikova tr. 68, Nitra. Parcely sú vedené v evidencii KN ako zastavaná plocha a nádvorie, spôsob využívania ako

pozemok, na ktorom je dvor a na ktorom je postavená budova bez označenia súpisným číslom. Výmera parcely č. 2291/2 je 93 m² a parcely č. 2291/3 je 29 m².

Obrázok č. 2: Vymedzenie parcely č. 2291/2 v k.ú. Nitra



Obrázok č. 3: Vymedzenie parcely č. 2291/3 v k.ú. Nitra



Vlastnícko-užívateľské vzťahy sú zobrazené v mapovej prílohe 6.4.

1.5. Výmera chráneného územia a jeho ochranného pásma

Celková výmera Nitriansky dolomitový lom je podľa vyhlasovacieho predpisu **1,2599 ha**. Podľa aktuálnej evidencie KN je sumárna výmera parciel tvoriacich PP 1,1941 ha, rovnako aj podľa GIS. V území platí 4. stupeň ochrany (§ 15 zákona o ochrane prírody a krajiny). Ochranné pásmo PP nebolo osobitne nevymedzené ale vyplýva priamo z ustanovenia § 17 ods. 8 zákona č. 543/2002 Z.z. o ochrane prírody a krajiny v platnom znení (ďalej len „zákon o ochrane prírody a krajiny“) a tvorí ho územie do vzdialenosti 60 m smerom von od hranice chráneného územia a platí v ňom tretí stupeň ochrany (§ 17 ods. 6 zákona o ochrane prírody a krajiny).

2. PREDMET OCHRANY

2.1. Vymedzenie predmetu ochrany

Nariadenie Okresného národného výboru v Nitre č. 1/1982, zo dňa 28.4.1982 definuje predmet ochrany nasledovne: *„Lokalita predstavuje vhodný objekt pre štúdium geologickej stavby Tribečského pohoria, významný estetický prvok a zaujímavý prvok životného prostredia mesta.“* Nitriansky dolomitový lom, tiež známy ako Rolfesova baňa dnes leží uprostred mestskej zástavby. Najlepší prístup je zo Štúrovej ulice. Ešte na začiatku 20. storočia boli v okolí len kamenité pasienky. Na nich vyčnievali skalky, ktoré boli čoskoro využité na štrkovanie ciest a stavbu domov. Keďže o kameň sa záujem neustále zvyšoval, postupne tu otvorili lomy, z ktorých sa do dnešných čias zachoval len jediný - Rolfesova baňa. Je geologickým unikátom. Šedý ramsauský dolomit a vápenec sú staré vyše 200 miliónov rokov. Geologická história lomu siaha do obdobia druhohôr. V plytkom mori sa usadzovali horniny s rozličnými prímiesami, najmä s vápnikom a horčíkom. Postupne vytvorili celé vrstvy poukladané na sebe. Tie, čo ležia najspodnejšie, sú staršie ako tie nad nimi. Pri krátkom prerušení usadzovania vznikli na okrajoch vrstiev tenulinké špáry, podľa ktorých dnes môžeme zmerať hrúbku jednotlivých vrstiev, ktorá sa pohybuje od 10 do 15 cm. Horniny, ktoré tvoria vrstvy v lome, sa nazývajú ramsauské dolomity. Prívlastok „ramsauské“ dostali podľa lokality Ramsau v Bavorsku, odkiaľ boli popísané. Ramsauské dolomity sú na prvý pohľad sivé až čierne. Našli sa v nich vápenaté zelené riasy, úlomky ľalioviek, lastúrníkov, ramenonožcov a ulitníkov. Patria do stredného a vrchného triasu, t.j. stupňa najstarších druhohôr. Vrstvy sa pôvodne usadzovali vo vodorovnej polohe. Silnými tlakmi počas horotvorných pochodov boli však naklonené smerom na západ pod uhlom 20°. V južnej časti lomu pod Fabrickou ulicou sú vrstvy nielen naklonené, ale aj polámané a navzájom poposúvané. Vplyvom tektonických procesov sa vytvorili nové horniny nazývané tektonické brekcie. Skladajú sa z ostrohranných úlomkov dolomitu, pospájaných svetlým vápnitým tmelom. Za spolupôsobenia vody, ľadu, teploty a organizmov horniny zvetrávajú. Najmenej odolné sú tektonické brekcie. Tisíce ich úlomkov nájdeme pod skalnými stenami. Tvrdšie dolomity sú v strede lomu. Na povrchu sa pokrývajú šedou kôrou. Zvetraním sa vytvorili rozličné priehlbiny, zárezy aj dutiny pripomínajúce malé jaskyne. Najnižšie miesto lomu býva hlavne na jar a jeseň zaplavené vodou a vytvára malé jazierko. Samotným územím sa tiahne tzv. staromestský zlom, ktorý pretínajú dva priečne zlomy, kde v styku s povrchom dochádza k intenzívnemu zvetrávaniu následkom tektonických pohybov. Zaujímavosťou územia sú bralá a skalné veže vo forme výstavky (tvrdoše), ktoré vznikli selektívnym zvetrávaním mäkkých a tvrdých častí horniny. Vytvorili sa tu tak rozličné priehlbiny, zárezy a dutiny.

Ešte v polovici 20. storočia bol priestor súčasného lomu takmer bez drevinovej vegetácie, pokrytý teplomilnou travinno-bylinou vegetáciou pričom je veľmi pravdepodobné, že tento

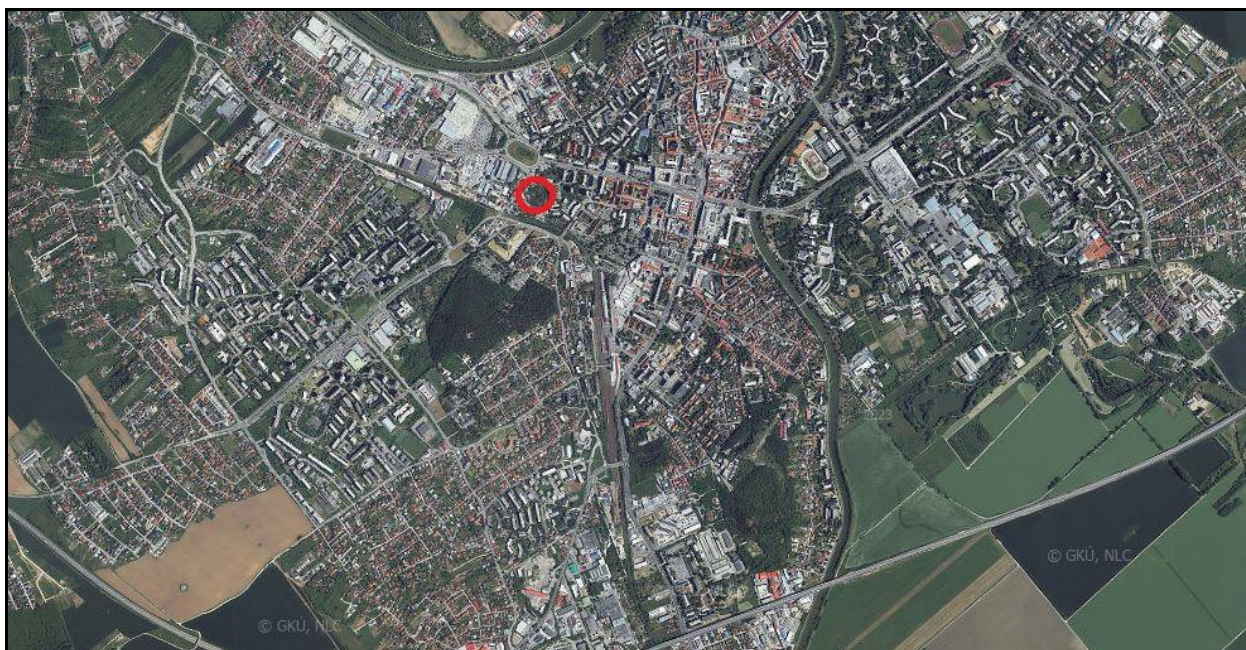
charakter sa udržiaval pastvou hospodárskych zvierat, ktorá s postupujúcou urbanizáciou okolia ustala. Charakter územia dokladuje letecká snímka lomu a jeho širšieho okolia z r. 1950 (zdroj: <https://mapy.tuzvo.sk/hofm/>).

Obrázok č. 4: Charakter PP Nitriansky dolomitový lom a jeho širšieho okolia v r. 1950



Po 75 rokoch vyzerá územie, ale aj jeho okolie diametrálne odlišne. Výrazne postúpila urbanizácia územia, ak sa lom v polovici minulého storočia nachádzal na okraji mesta, v súčasnosti už lom leží hlboko v mestskej zástavbe. Rovnako postúpila aj sukcesia, postupne územie začalo zarastať drevinami a v súčasnosti dosahuje pokryvnosť drevín 85-90% plochy prírodnej pamiatky.

Obrázok č. 5 a 6: Charakter PP Nitriansky dolomitový lom a jeho širšieho okolia v r. 2024





V súčasnej vegetačnej pokrývke sa uplatňujú najmä druhy drevín, ktoré sú schopné osídľovať plochy s plytkou pôdou, takmer bez humusového horizontu, s nízkym obsahom niektorých živín a výrazne presychavé. Najväčšie zastúpenie tu majú topole – topoľ čierny (*Populus nigra*), topoľ biely (*Populus alba*), topoľ sivý (*Populus canescens*), ale tiež breza bradavičnatá (*Betula pendula*), menej často sa vyskytujú aj ďalšie druhy ako dub zimný (*Quercus petraea*), dub cerový (*Q. cerris*), borovica lesná (*Pinus sylvestris*), čerešňa vtáčia (*Cerasus avium*), javor mliečny (*Acer platanoides*), javor poľný (*Acer campestre*), ojedinele aj borovica čierna (*Pinus nigra*), čremcha obyčajná (*Padus avium*), javor horský (*Acer pseudoplatanus*), tis obyčajný (*Taxus baccata*), brest hrabolistý (*Ulmus carpinifolia*), jarabina vtáčia (*Sorbus aucuparia*), vŕba rakytová (*Salix caprea*), lipa veľkolistá (*Tilia platyphyllos*). V okolí periodického jazierka aj vŕba krehká (*Salix fragilis*) a vŕba prurpurová (*Salix purpurea*). Z krovín sa tu hojnejšie vyskytujú trnka obyčajná (*Prunus spinosa*), svíb krvavý (*Swida sanguinea*), hloh jednozemenný (*Crataegus monogyna*) a ruža šípová (*Rosa canina*), bršlen európsky (*Euonymus europaeus*), sporadicky aj rešetliak prečisťujúci (*Rhamnus cathartica*), baza čierna (*Sambucus nigra*), vtáci zob (*Ligustrum vulgare*) a kalina obyčajná (*Viburnum opulus*). V lome vyskytujú aj invázne druhy agát biely (*Robinia pseudoacacia*), javorovec jaseňolistý (*Negundo aceroides*) a pajaseň žliazkatý (*Ailanthus altissima*), pokiaľ vývoj vegetácie nebude usmerňovaný ich zastúpenie sa do budúcnosti bude pravdepodobne výrazne zvyšovať (najmä druhu *Ailanthus altissima*). Zaznamenané boli aj ďalšie nepôvodné druhy ako napr. brestovec západný (*Celtis occidentalis*), jaseň mannový (*Fraxinus ornus*), tujovec východný (*Thuja orientalis*), slivka trnková (*Prunus x fruticans*), z krovín napríklad mahónia (*Mahonia repens*), *Prunus brigantina*, hlohyňa šarlátová (*Pyracantha coccinea*). Z lian bol zaznamenaný brečtan popínavý (*Hedera helix*) a nepôvodný invázny pavinič päťlistý (*Parthenocissus quinquefolia*). Lokalizácia územia uprostred zástavby je pravdepodobne príčinou, že okrem vyššie uvedených druhov sa tu vyskytujú aj splanené kultúrne odrody ovocných drevín (napríklad orech vlašský, jablň domáca, hruška domáca, slivka domáca...). Podrast tvoria bežné druhy sukcesne vyvinutých zapojených porastov drevín.

Nelesná vegetácia je vyvinutá iba na odkrytých svahoch a vrcholoch vyvýšenín obnažených pri ťažbe dolomitu, na strmých svahoch nepokrytých drevinami a na nezapojených miestach na dne lomu. Ich plocha sa, rastom drevín, neustále znižuje. Obsadzujú ich xerofilné a termofilné

druhy napríklad nátržník strieborný (*Potentilla argentea*), hadinec obyčajný (*Echium vulgare*), silenka obyčajná (*Silene vulgaris*), rezeda žltá (*Reseda lutea*), šedivka sivá (*Berteroa incana*), kurička zväzkovitá (*Minuartia fastigiata*), lipnica stlačená (*Poa compressa*), hlaváč žltkastý (*Scabiosa ochroleuca*), divozel sápoovitý (*Verbascum phlomoides*), fúzatka prstnatá (*Botriochloa ischaemum*), krvavec menší (*Sanquisorba minor*), chondrila sitinová (*Chondrilla juncea*), šalvia praslenatá (*Salvia verticillata*), nevädzka porýnska (*Centaurea stoebe*), sleziník rutovitý (*Asplenium ruta-muraria*), rozchodník prudký (*Sedum acre*), nepôvodný rozchodník bleďožltý (*Petrosedum ochroleucum*) a ďalšie. Najnižšie miesto v lome býva podmáčané, pri vlhkejšom počasí, najmä na jar, i zaplavené vodou. Na tomto mieste rastú druhy bylín trst' obyčajná (*Phragmites australis*), pálka širokolistá (*Typha latifolia*), ľuľok sladkohorký (*Solanum dulcamara*), psinček výbežkatý (*Agrostis stolonifera*), ježatka kuria (*Echinochloa crus-galli*), skorocel' väčší (*Plantago major*), skorocel' prostredný (*Plantago media*), okrasa okolíkatá (*Butomus umbellatus*), dvojzub listnatý (*Bidens frondosa*), horčiak štiavolistý (*Persicaria lapathifolia*), karbínek európsky (*Lycopus europaeus*), bahnička močiarna (*Eleocharis palustris*), sitina článkovaná (*Juncus articulatus*), štiavec kučeravý (*Rumex crispus*), nátržník husí (*Potentilla anserina*). V trávnikoch na dne lomu boli zaznamenané napr. balota čierna (*Balota nigra*), kuklík mestský (*Geum urbanum*), lucerna siata (*Medicago sativa*), komonica lekárska (*Melilotus officinalis*), repík lekársky (*Agrimonia eupatoria*), smlz kroviskový (*Calamagrostis epigejos*), ranostaj pestrý (*Securigera varia*), pyštek obyčajný (*Linaria vulgaris*), mliečnik chvojkový (*Euphorbia cyparissias*), v lesíkoch aj lastovičník väčší (*Chelidonium majus*), fialka podivuhodná (*Viola mirabilis*), ostružina chlpatá (*Rubus hirtus*). V minulosti jazierko v jarnom období pravidelne využívali obojživelníky na rozmnožovanie, boli tu zaznamenané druhy skokan štihly (*Rana dalmatina*), ropucha zelená (*Bufo viridis*), kunka červenobruchá (*Bombina bombina*) a mlok bodkovaný (*Triturus vulgaris*).
<https://www.nitra.eu/8639/rolfesova-bana-dolomitovy-lom>

2.2. Hodnotenie stavu predmetu ochrany

Stav predmetu ochrany PP Nitriansky dolomitový lom nie je možno pokladať za uspokojivý, pričom ho ovplyvňujú prirodzené faktory ako napr. erózia či prirodzená sukcesia, ale aj antropogénne faktory ako napr. znečisťovanie územia, záber plôch pre urbanizáciu (zázemie rodinných domov, rôzne prístavby) či šírenie invázných druhov rastlín.

Prírodná pamiatka je pri vstupe označená tabuľou so štátnym znakom s názvom chráneného územia v zmysle vyhlášky MŽP SR č. 170/2021 Z.z., ktorou sa vykonáva zákon o ochrane prírody a krajiny (aktuálny stav v čase spracovania programu starostlivosti).

Prírodná sukcesia sa prejavila nárastom pokryvnosti drevín z 0% v roku 1950 na cca 90% v r. 2025. Prevažná časť drevín má nízku prírodoochrannársku hodnotu (bežné náletové dreviny tenších dimenzií, invázne alebo splanené druhy), zaevidovaných bolo niekoľko vzrastlejších starých drevín, ktoré by do budúcnosti mohli tvoriť kostru stromovej vegetácie v lokalite po jej predpokladanej výraznej redukcii. V prípade ďalšieho samovoľného vývoja vegetácie bude vývoj smerovať k úplnému pokrytiu územia drevinami s očakávaným výrazným nárastom zastúpenia nepôvodných a invázných druhov (hlavne pajaseň žliazkatý, v menšej miere aj agát biely). V kontexte predmetu ochrany treba vnímať prirodzené zarastanie lomu drevinami ako nežiadúci jav, nakoľko sťažuje až neumožňuje jednoduchý prístup ku stenám lomu, kde je možné sledovať zaujímavé geologické fenomény. Zároveň hustá ťažko priechodná vegetácia odrádza od využívania územia na poznávanie a rekreáciu, nakoľko nevytvára pocit komfortu a

bezpečia a naopak uľahčuje znečisťovanie územia rôznym komunálnym odpadom. Starostlivosť o vegetáciu na území PP je nepravidelná a nesystematická výsledkom čoho je silne postupujúca sukcesia drevín a šírenie nepôvodných a invázných druhov. Na krajskej revízií PP Nitriansky dolomitový lom uskutočnenej dňa 11.12.2024 bolo Mesto Nitra upozornené, že ako vlastník pozemkov v PP má povinnosť odstraňovať invázne nepôvodné druhy a starať sa o pozemok tak, aby sa zamedzilo šíreniu invázných druhov za podmienok ustanovených v zákone č. 150/2019 Z.z. o prevencii a manažmente introdukcie a šírenia invázných nepôvodných druhov a o zmene a doplnení niektorých zákonov a jeho vykonávacích vyhlášok, najmä vyhláška MŽP SR č. 450/2019 Z.z., ktorou sa ustanovujú podmienky a spôsob odstraňovania invázných nepôvodných druhov.

Erózia je prirodzený jav pôsobiaci dlhodobo. Je umocňovaná pohybom ľudí po strmších svahoch či stavebnými aktivitami po obvode lomu v minulosti. Drevinová vegetácia na jednej strane spevňuje svojím koreňovým systémom strmšie svahy, na druhej strane v prípade vyvrátenia väčších stromov na týchto miestach môže erózia akcelerovať. Erózne procesy už v súčasnosti reálne ohrozujú stavby a pozemky ležiace bezprostredne za hranicou PP. Na tento problém sa poukázalo v rámci revízií chráneného územia (2007, 2013) a na osobitných stretnutiach venovaných tomuto problému (r. 2007). Rizikový stav nastal najmä na Fabrickej ulici. V roku 2007 bolo zvolané rokovanie týkajúce sa nutnosti realizácie statického spevnenia svahu v oblasti Fabrickej ulice. V roku 2008 bol v vykonaný inžiniersko-geologický prieskum fy GEO spol. s.r.o., ktoré o.i. navrhli opatrenia na zabezpečenie stability svahu. V r. 2004 bolo orgánom ochrany prírody vydané súhlasné vyjadrenie k územnému a stavebnému povoleniu k stavbe „Ochranné bariéry Fabrická-Kollárova ulica“, v r. 2016 bolo pre Mesto Nitra vydané určenie podľa § 29 písm. c) zákona o ochrane prírody na práce súvisiace s vykonaním opatrení na zastabilizovanie svahov. V r. 2008 a 2010 bola orgánom ochrany prírody povolená výnimka pre Mesto Nitra na výrub drevín a vydaný súhlas na umiestnenie stavby – oporný múr s oplotením.

Územie je pravidelne znečisťované a hlavnou príčinou je popri nezodpovednosti občanov a firiem aj zanedbaný charakter územia, ktoré nie je masovo navštevované a tak pod „občianskou“ kontrolou. Bežné je znečisťovanie komunálnym odpadom, či už rôznymi obalmi z nápojov alebo odpadom zanechaným osobami, ktoré tu rôzne dlhý čas prebývajú alebo využívajú toto územie na hru. Aj znečistenie psími exkrementami je značné. Komunálnym a iným odpadom je znečistená najmä depresia, kde sa sezónne vytvára jazierko. V roku 2008 bol riešený priestupok nelegálneho vypúšťania obsahu žumpy do PP Nitriansky dolomitový lom, 2017 sa riešil podnet ŠOP SR, Správy CHKO Ponitrie na nelegálne navezenie zeminy so stavebnou suťou a betónovými kusmi. Odpad z územia pravidelne odstraňuje Mesto Nitra.

Okrem už vyššie spomenutej sukcesie, erózie a znečisťovania ohrozuje územie aj urbanizácia. Okrem parciel v KN C č. 2291/2 a 2291/3 v k.ú. Nitra, ktoré sú súčasťou PP Nitriansky dolomitový lom a už v čase vyhlasovania PP boli urbanizované, sa v presne nezistenom čase urbanizovali aj časti parcely v KN V č. 2291/1 v k.ú. Nitra a to v nadväznosti na parcely č. 2308/2, 2309, 2314/4, 2314/6, 2313. Tieto parcely (2291/2 a 2291/3), resp. ich časti (2291/1) sa navrhujú z územia PP vyňať. Zároveň je dôležité zdôrazniť, že pokiaľ nebude územie zmysluplne zapojené do života mesta formou pravidelne a hojne využívaného verejného priestoru, tak tlaky na jeho urbanizáciu budú silnieť. Ochranné pásmo PP (60m po obvode) zaberá zastavané plochy alebo verejné priestory, pričom jeho funkciou by mala byť eliminácia negatívnych pôsobiacich z okolia na chránené územie. Vzhľadom na charakter a lokalizáciu územia si PP ochranné pásmo nevyžaduje (§ 17 ods. 3 a 9 zákona o ochrane prírody a krajiny). Zhodnotenie stavu územia bolo predmetom už 5 revízií v rokoch 1992, 1997, 2004, 2013 a 2024.

2.3 Faktory ovplyvňujúce stav predmetu ochrany

Na základe vyhodnotenia historického stavu a aktuálneho stavu využívania lokality je možné identifikovať niekoľko faktorov, ktoré majú vplyv na predmety ochrany:

- Urbanizácia
- Sukcesia
- Erózia
- Znečisťovanie

Ako tieto faktory ovplyvňujú predmet ochrany územia je uvedené vyššie.

3. CIELE OCHRANY A OPATRENIA NA ICH DOSIAHNUTIE

3.1. Stanovenie cieľov ochrany

Dlhodobým/strategickým cieľom starostlivosti je do roku 2035 výrazne zlepšiť stav predmetu ochrany a vytvoriť podmienky pre udržateľné využívanie potenciálu prírodnej pamiatky verejnosťou.

Operatívnym cieľom je zabezpečiť výraznú redukciu drevín, odstránenie invázných drevín, následná pravidelná systematická údržba plôch odstraňovaním výmladkov a kosením trávinnobylinnej vegetácie a zabezpečenie pravidelnej kontroly stavu predmetov ochrany a vyhodnotenia realizácie opatrení. Operatívnym cieľom je aj zvýšenie povedomia verejnosti o hodnotách územia.

3.2. Zásady a regulatívy hospodárskeho, rekreačného a iného využívania územia

Územie PP Nitriansky dolomitový lom nie je členené na ekologicko-funkčné priestory (EFP) a to vzhľadom na relatívnu homogenitu územia a navrhovaných opatrení.

Pri stanovení rámcov a zásad využívania územia sa vychádzalo z potreby zlepšiť a následne udržať stav predmetu ochrany a potreby nájsť udržateľné zmysluplné využitie PP Nitriansky dolomitový lom ako verejného priestoru. **Zásady starostlivosti** nastavené na národnej úrovni boli primerane aplikované v nadväznosti na reálny stav územia a stupeň ochrany v ňom platiaci. Základnou z podmienok pre uplatnenie nižšie uvedených zásad starostlivosti, ako aj navrhovaných opatrení, je **súčinnosť so zainteresovanými subjektmi**.

Súlad zásad a regulatív hospodárskeho, rekreačného a iného využívania s cieľmi ochrany:

- Stanovené rámce a zásady starostlivosti o PP Nitriansky dolomitový lom sú v súlade (resp. nie sú v rozpore) s územným plánom mesta Nitra.
- Rámce a starostlivosti PP Nitriansky dolomitový lom boli prerokované a odsúhlasené dotknutými vlastníckmi pozemkov.

3.3 Opatrenia na dosiahnutie cieľov ochrany, harmonogram a merateľné indikátory ich plnenia, subjekt zodpovedný za ich plnenie

Tabuľka č. 2 Prehľad opatrení ochrany pre dosiahnutie cieľov ochrany uvedených v kapitole 3.1

Operatívny cieľ ochrany :					
Výrazne redukovať pokryvnosť drevinnej vegetácie ohrozujúcej predmet ochrany a znemožňujúcej využitie územia na rekreačné a edukačné účely					
Merateľný ukazovateľ plnenia: redukcia a udržiavanie drevinnej vegetácie na max. 20% pokryvnosti, travinno-bylinné plochy každoročne udržiavané					
Opatrenie	Opis opatrenia	Výstup – indikátor plnenia	Termín	Oprávnený subjekt	Zdroje
1.1	Výrazne redukovať drevinnú vegetáciu ohrozujúcu predmet ochrany a znemožňujúcu využitie územia na rekreačné a edukačné účely; podporiť rast solitérnych jedincov, prípadne jedincov na okrajoch, vytvoriť len menšie krovinaté plochy do 20 m ² ,	Pokryvnosť drevinnej vegetácie dosahuje max. 20% plochy PP	r. 2026-2028	Mesto Nitra	rozpočet mesta Nitra
1.2	Pravidelne odstraňovať nálety a výmladky drevín a to buď ich mechanickým odstraňovaním alebo zabezpečením primeranej pastvy hospodárskych zvierat (kozy, ovce)	Pokryvnosť drevinnej vegetácie sa udržiava na max. 20% plochy PP	r. 2027 -2035	Mesto Nitra	rozpočet mesta Nitra
1.3	Pravidelne udržiavať travinno-bylinné plochy to buď ich mechanickým kosením a odstránením pokosenej vegetácie alebo zabezpečením primeranej pastvy hospodárskych zvierat (kozy, ovce)	Nelesné časti sú každoročne pokosené a pokosená vegetácia zlikvidovaná	r. 2026 -2035	Mesto Nitra	rozpočet mesta Nitra
1.4	Sledovanie stavu drevinnej vegetácie a travinno-bylinných spoločenstiev	aktuálne údaje o stave biotopu a druhov	r. 2026-2035 (každoročne)	Mesto Nitra v spolupráci so ŠOP SR, CHKO Ponitrie	rozpočet mesta Nitra

Operatívny cieľ ochrany :

Likvidácia invázných a expanzívnych druhov drevín

Merateľný ukazovateľ plnenia: v území nie sú prítomné invázne a expanzívne druhy drevín, resp. ich výskyt je minimálny

Opatrenie	Opis opatrenia	Výstup – indikátor plnenia	Termín	Oprávnený subjekt	Zdroje
2.1	Odstránenie invázných druhov napr. <i>Ailanthus altissima</i> , <i>Negundo aceroides</i> a <i>Robinia pseudoacacia</i> použiť tzv. injekčnú metódu, aplikovaním registrovaného prípravku na ochranu rastlín priamo do kmeňa stromu a jeho následné mechanické odstránenie výrubom až po úplnom vyschnutí stromu	Neprítomnosť invázných a expanzívnych druhov v území	2026-2028	Mesto Nitra v spolupráci so ŠOP SR, Správou CHKO Ponitrie	rozpočet mesta Nitra
2.2	Monitoring a prieskum invázných druhov v území	správa z monitoringu zápis do databázy KIMS, údaje o aktuálnom výskyte invázných druhov	r. 2026-2035	Mesto Nitra v spolupráci so ŠOP SR, Správou CHKO Ponitrie	rozpočet mesta Nitra

Operatívny cieľ :

Zabezpečiť a udržiavať územie PP Nitriansky dolomitový lom bez odpadu

Merateľný ukazovateľ plnenia: územie PP Nitriansky dolomitový lom bez odpadu

Opatrenie	Opis opatrenia	Výstup – indikátor plnenia	Termín	Oprávnený subjekt	Zdroje
3.1	V prípade výskytu odpadov zabezpečiť jeho odstránenie	územie PP Nitriansky dolomitový lom bez odpadu	r. 2026 -2035	Mesto Nitra	rozpočet mesta Nitra
3.2	Sledovanie znečistenia územia odpadom	správa z pochôdzky	r. 2026-2035 (každoročne)	Mesto Nitra	rozpočet mesta Nitra

Operatívny cieľ:

Zabezpečiť, aby prebiehajúce erózne procesy v lome neohrozovali legálne postavené stavby v tesnej blízkosti PP Nitriansky dolomitový lom (ulice Braneckého a Fabrická)

Merateľný ukazovateľ plnenia: legálne postavené stavby nie sú ohrozené eróziou svahov

<i>Opatrenie</i>	<i>Opis opatrenia</i>	<i>Výstup – indikátor plnenia</i>	<i>Termín</i>	<i>Oprávnený subjekt</i>	<i>Zdroje</i>
4.1	Kontrola stavu svahov lomu	správa z kontroly	r. 2026 -2035	Mesto Nitra ŠOP SR, Správa CHKO Ponitrie	rozpočet mesta Nitra
4.2	V prípade potreby zabezpečenie opatrení alebo stavieb na stabilizáciu svahov lomu	Realizácia opatrení alebo stavieb na stabilizáciu svahov lomu	podľa aktuálnej potreby	Mesto Nitra	rozpočet mesta Nitra

Operatívny cieľ:

Dosiahnuť zvýšenie povedomia verejnosti o hodnotách územia a zabezpečenie usmerneného využívania územia s cieľom eliminácie negatívnych vplyvov na predmet ochrany územia.

Merateľný ukazovateľ: výrazne zvýšenie návštevnosti územia verejnosťou, zmena postojov a správania sa verejnosti/návštevníkov územia k jeho hodnotám, zníženie počtu negatívnych vplyvov na územie, inštalované náučné tabule

<i>Opatrenie</i>	<i>Opis opatrenia</i>	<i>Výstup – indikátor plnenia</i>	<i>Termín</i>	<i>Oprávnený subjekt</i>	<i>Zdroje</i>
5.1	Spracovanie realizačnej štúdie na vybudovanie oddychovo-rekreačnej infraštruktúry	Spracovaná štúdia	2027	Mesto Nitra	rozpočet mesta Nitra
5.2	Výstavba, osadenie a údržba oddychovo-rekreačnej infraštruktúry	Vybudovaná infraštruktúra	2027-2028	Mesto Nitra	projektové zdroje rozpočet mesta Nitra

5.3	Výroba, osadenie a údržba náučnej tabule o prírodných hodnotách PP	Osadený informačný panel	2027	Mesto Nitra	rozpočet mesta Nitra
5.4	Realizácia kontrol v území na sledovanie negatívnych vplyvov návštevnosti	pravidelné kontroly v území	r. 2026-2035	ŠOP SR, Správa CHKO Ponitrie, stráž prírody, dobrovoľná stráž prírody	rozpočet ŠOP SR, Správy CHKO Ponitrie

Operatívny cieľ:

Aktualizovanie vymedzenia územia PP vyňatím zastavaných častí, zrušenie ochranného pásma a zrealnenie podmienok ochrany

Merateľný ukazovateľ: Vyhlasovací predpis aktualizujúci vymedzenie PP, rušiaci ochranné pásmo PP a aktualizujúci podmienky jej ochrany

Opatrenie	Opis opatrenia	Výstup – indikátor plnenia	Termín	Oprávnený subjekt	Zdroje
6.1	Vypracovanie projektu ochrany PP Nitriansky dolomitový lom	Projekt ochrany PP	2028	ŠOP SR, Správa CHKO Ponitrie v spolupráci s mestom Nitra	rozpočty ŠOP SR, Správa CHKO Ponitrie a Mesta Nitra
6.2	Spustenie a ukončenie legislatívneho procesu aktualizujúceho vymedzenie PP, vylučujúceho ochranné pásmo PP a aktualizujúceho podmienky jej ochrany	Vyhlasovací predpis	do r. 2035	ŠOP SR, Správa CHKO Ponitrie, OU Nitra, MŽP SR, Vláda SR	rozpočty ŠOP SR, Správy CHKO Ponitrie, OU Nitra, MŽP SR, Vlády SR

Identifikované riziká sú :

- nedostatok finančných zdrojov na vegetačné úpravy a na udržiavanie drevinnej a travinno-bylinnej vegetácie v cieľovom stave,
- nesystematická starostlivosť o vegetáciu,
- nedostatok finančných prostriedkov na vybudovanie oddychovo-rekreačnej infraštruktúry,
- havarijná destabilizácia svahov a z toho vyplývajúce opatrenia.

4. FINANCOVANIE A VYHODNOCOVANIE OPATRENÍ

4.1. Odhad finančných prostriedkov potrebných na vykonanie opatrení a zdroje financovania

Odhad finančných prostriedkov potrebných na vykonanie opatrení ochrany s uvedením zdroja financovania je uvedený ako **predpokladaná výška** finančných prostriedkov spolu s predpokladanými zdrojmi financovania.

Tabuľka č. 3 Prehľad opatrení a predpokladanej výšky a zdrojov ich financovania

Číslo opatrenia	Opatrenie	Predpokladaná výška finančných prostriedkov počas platnosti PS na zabezpečenie opatrenia (Eur)	Predpokladané zdroje financovania
1.1	Výrazne redukovať drevinnú vegetáciu ohrozujúcu predmet ochrany a znemožňujúcu využitie územia na rekreačné a edukačné účely	35 000,- eur	rozpočet Mesta Nitra
1.2	Pravidelne odstraňovať nálety a výmladky drevín a to buď ich mechanickým odstraňovaním alebo zabezpečením primeranej pastvy hospodárskych zvierat (kozy, ovce)	70 000,-eur (náklady na rok 7 000 ,- eur)	rozpočet Mesta Nitra
1.3	Pravidelne udržiavať travinno-bylinné časti a to buď ich mechanickým kosením a odstránením pokosenej vegetácie alebo zabezpečením primeranej pastvy hospodárskych zvierat (kozy, ovce)	20 000,-eur (náklady na rok 2 000 ,-eur)	rozpočet Mesta Nitra
1.4	Sledovanie stavu drevinnej vegetácie a travinno-bylinných spoločenstiev	2 000,-eur (náklady na rok 200,- eur)	rozpočet Mesta Nitra
2.1	Odstránenie invázných a expanzívnych druhov <i>Ailanthus altissima</i> , <i>Negundo aceroides</i> a <i>Robiania pseudoakacia</i> ; použiť tzv. injekčnú metódu, aplikovaním registrovaného prípravku na ochranu rastlín priamo do kmeňa stromu a jeho následné mechanické odstránenie výrubom až po úplnom vyschnutí stromu	5 000,-eur	rozpočet Mesta Nitra
2.2	Monitoring a prieskum invázných druhov v území	0 (realizované v rámci iných opatrení – 1.4)	rozpočet Mesta Nitra
3.1	Odstrániť odpad a v prípade jeho opätovného výskytu ozabezpečiť jeho priebežné odstránenie	3 000,-eur; v ďalších rokoch podľa potreby	rozpočet Mesta Nitra
3.2	Sledovanie znečistenia územia odpadom	0 (realizované v rámci iných opatrení – 1.4, 2.2)	rozpočet Mesta Nitra

4.1	Kontrola stavu svahov lomu	2 000,-eur (ročne 200,-eur)	rozpočet Mesta Nitra
4.2	V prípade potreby zabezpečenie opatrení alebo stavieb na stabilizáciu svahov lomu	v súčasnosti nie je možné definovať, výška nákladov sa stanoví podľa aktuálnej potreby	rozpočet Mesta Nitra
5.1	Spracovanie realizačnej štúdie na vybudovanie oddychovo-rekreačnej infraštruktúry	7 000,- eur (odhad)	rozpočet Mesta Nitra
5.2	Výstavba, osadenie a údržba oddychovo-rekreačnej infraštruktúry	náklady budú určené na podklade spracovanej štúdie	rozpočet Mesta Nitra, zdroje z projektov
5.3	Výroba, osadenie a údržba náučnej tabule o prírodných hodnotách PP	1 150,- eur (výroba a osadenie 700,-eur; ročná údržba 50,-eur)	rozpočet Mesta Nitra
5.4	Realizácia kontrol v území na sledovanie negatívnych vplyvov návštevnosti, resp. jej pohybu	0 (realizované v rámci iných opatrení – 1.4)	rozpočet ŠOP SR
6.1	Vypracovanie projektu ochrany PP Nitriansky dolomitový lom	2 000,-eur	rozpočty ŠOP SR, Mesta Nitra
6.2	Spustenie a ukončenie legislatívneho procesu aktualizujúceho vymedzenie PP, rušiacoho ochranné pásmo PP a aktualizujúceho podmienky jej ochrany	2 000,-eur	rozpočty ŠOP SR, OÚ, Mesta Nitra, MŽP SR a vlády SR
Spolu		149 150 eur	

Spôsob výpočtu vychádza zo zvyčajných cien a nákladov spojených s realizáciou týchto činností.

4.2. Spôsob vyhodnocovania programu starostlivosti

Plnenie opatrení ochrany a ich efektívnosť bude hodnotené a kontrolované podľa termínov uvedených v tab. č. 7 nižšie. Podrobný prehľad navrhovaných opatrení je v tab. č. 5 v kapitole 3.3. Termíny odpočtu budú nastavené logicky v termínoch, kedy je možné kontrolovať výstupy (uvedené v tab. č. 7 červeným vyfarbením). Predmetom kontroly bude nielen odpočet plnenia opatrení, ale aj ich efektívnosť pre naplnenie cieľov ochrany.

Kontrola bude realizovaná počas revízií chráneného územia, v ktorej budú zástupcovia zainteresovaných subjektov. Počas revízií bude kontrola zabezpečená v teréne obhliadkou, počas ktorej sa identifikuje, či sa realizujú opatrenia z programu starostlivosti a v akom rozsahu. Výstupom bude záznam z revízií, ktorý bude podkladom orgánu ochrany prírody, ktorý schvaľuje program starostlivosti o chránené územie s prípadnými návrhmi na modifikáciu programu starostlivosti podľa výsledkov riešených aktivít. Modifikácie budú považované za dodatky programu starostlivosti a po prerokovaní a schválení orgánom ochrany prírody sa stanú

integrálnou súčasťou programu starostlivosti.

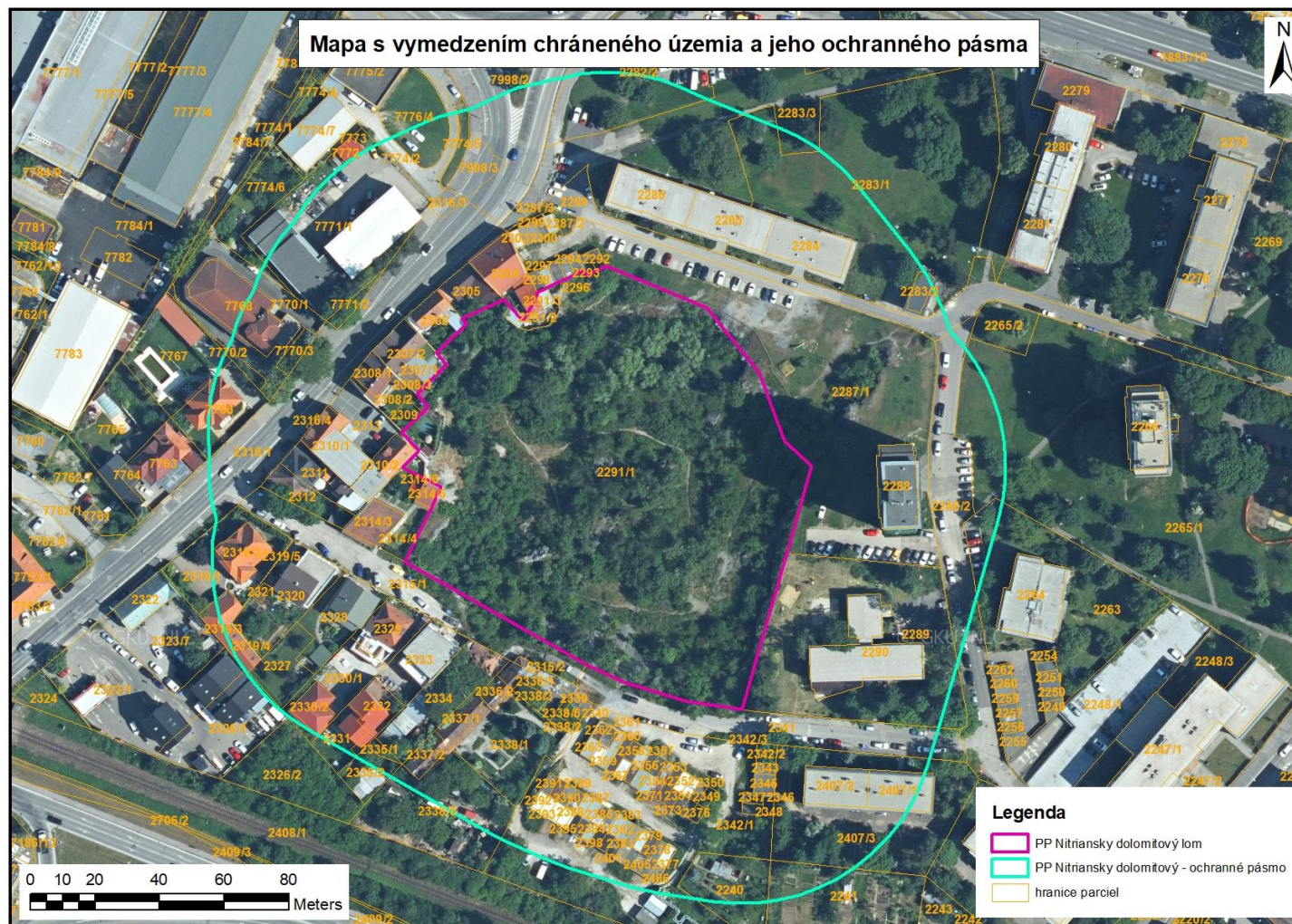
Tabuľka č. 4. Harmonogram opatrení ochrany, dosiahnutých výstupov a ich kontroly

Opatrenie č./rok	2026	2027	2028	2029	20230	2031	2032	2033	2034	2035
1.1	x	x	x							
1.2		x	x	x	x	x	x	x	x	x
1.3	x	x	x	x	x	x	x	x	x	x
1.4	x	x	x	x	x	x	x	x	x	x
2.1	x	x	x							
2.2	x	x	x	x	x	x	x	x	x	x
3.1	x	x	x	x	x	x	x	x	x	x
3.2	x	x	x	x	x	x	x	x	x	x
4.1	x	x	x	x	x	x	x	x	x	x
4.2						x				x
5.1		x								
5.2.		x	x							
5.3		x								
5.4	x	x	x	x	x	x	x	x	x	x
6.1			x							
6.2								x	x	x

5. POUŽITÉ PODKLADY A ZDROJE INFORMÁCIÍ

- HREŠKO J., PUCHEROVÁ Z., BALÁŽ I. A KOL. 2006: Krajina Nitry a jej okolia (Úvodná etapa výskumu), Univerzita Konštantína filozofa v Nitre, 182 str.,
- Informačný systém katastra nehnuteľností © Úrad geodézie, kartografie a katastra Slovenskej republiky; Dátum poslednej aktualizácie: 2025
- Rezervačná kniha prírodnej pamiatky Nitriansky dolomitový lom,
- Vyhláška Ministerstva životného prostredia Slovenskej republiky č. 170/2021 Z. z. , ktorou sa vykonáva zákon č. 543/2002 Z.z. o ochrane prírody a krajiny v znení neskorších predpisov,
- Vyhláška Ministerstva životného prostredia Slovenskej republiky č. 450/2019 Z.z., ktorou sa ustanovujú podmienky a spôsoby odstraňovania invázných nepôvodných druhov,
- Zákon č. 543/2002 Z. z. o ochrane prírody a krajiny v znení neskorších predpisov,
- Zákon č. 150/2019 Z.z. o prevencii a manažmente introdukcie a šírenia invázných nepôvodných druhov a o zmene a doplnení niektorých zákonov,
- <http://mapy.tuzvo.sk/HOFM/>,
- <https://www.nitra.eu/8639/rolfesova-bana-dolomitovy-lom>.

5. PRÍLOHY - 6.1 Mapa chráneného územia



6.3 Mapa predmetov ochrany



6.4 Mapa vlastnícko-užívateľských vzťahov



6.6 Mapa navrhovaných opatrení starostlivosti



6.2 Mapa prekryvu chráneného územia s inými chránenými územiami

Nevypracováva sa, nakoľko územie sa neprekrýva so žiadnym iným chráneným územím

6.5 Mapa ekologicko-funkčných priestorov

Nevypracováva sa, nakoľko územie sa nečlení na EFP

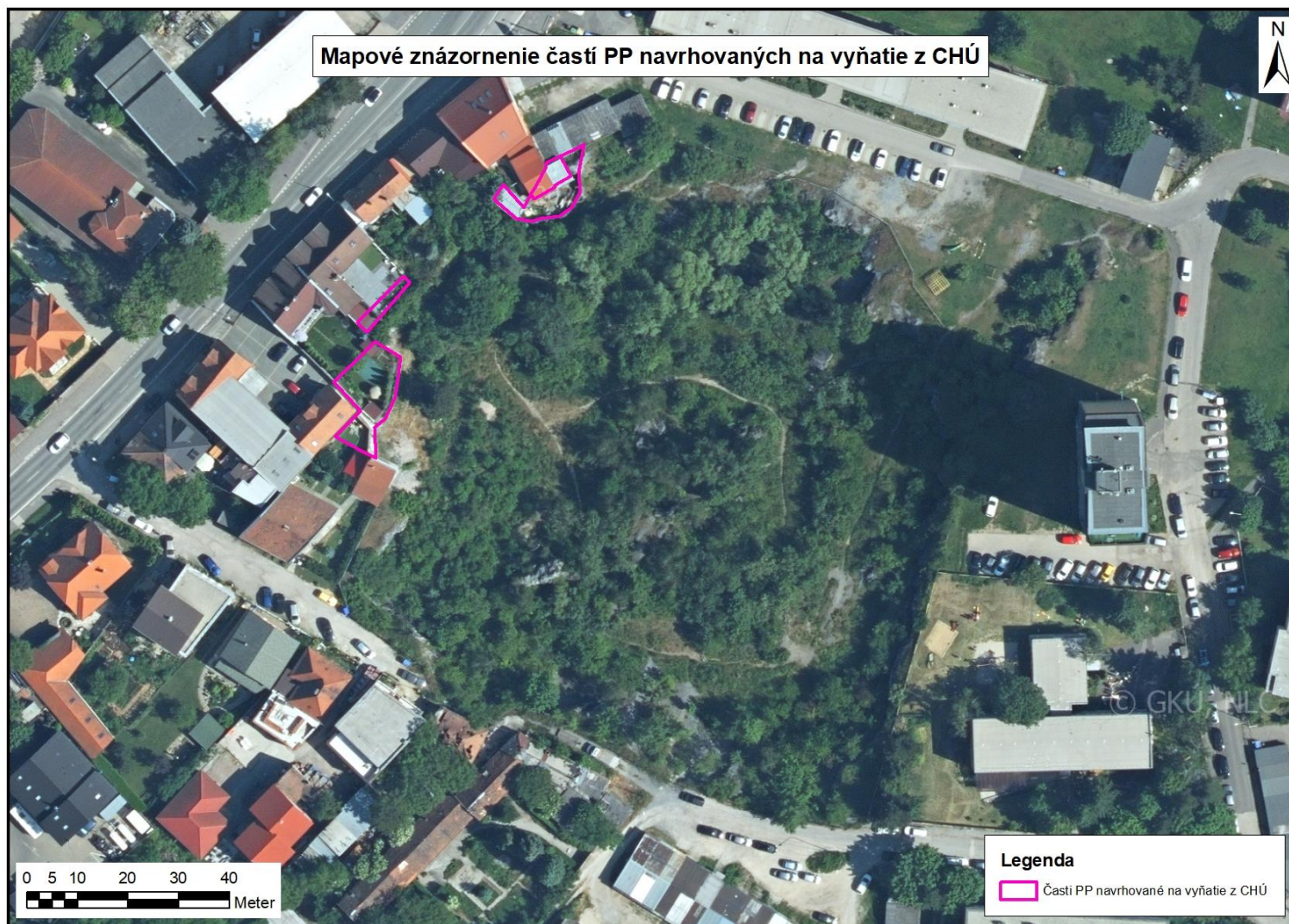
6.7 Mapa turistickej infraštruktúry a miest vyhradených pre využívanie verejnosťou

Nevypracováva sa, nakoľko v území sa nenachádza.

6.8 Mapa zón

Nevypracováva sa, nakoľko územie sa nečlení na zóny

6.9 Mapa častí PP navrhovaných na vyňatie z CHÚ



7 . Fotodokumentácia: M.Jasík





